

会津 まち歩き記

神明神社周辺

三百メートルの半径を少しディープに歩くこの企画。今回は、神明神社を起点に半径三百メートルを歩きます。朝から夜まで、歴史とおしゃれなショップやカフェが共存する魅力的なエリアです。(ごめんなさい、全ては紹介しきれません)

3 b Prese (ビープレセ)

北欧家具や雑貨、モダンな会津塗りまで、暮らしを彩るデザイン雑貨を揃えたライフスタイルショップ。伝統技術と新しい感性とが融合した会津漆ブランド「BITOWA」など話題の品も揃っている。

会津若松市西栄町6-30 ☎0242-27-3200
営業時間/10:00~19:00
水曜日定休

4 興徳寺

弘安10年(1287年)、葦名泰盛公が創建した格式ある寺。現在の会津若松の基礎を築いた領主、蒲生氏郷公の墓があり、墓前には辞世の句「限りあれば吹かねど花は散るものを心短き春の山風」の歌碑が立っている。

会津若松市栄町2-12 ☎0242-22-2993

6 田中稲荷神社

会津の最大の初市「十日市」を司る。明治32年、会津と京都に一つつしかない貴重な土蔵造りで建てられた。7月には家内安全や豊作を願う例大祭「ほおすき市」が行われる。

会津若松市大町1丁目1-5 ☎0242-27-9453

7 会津干支小法師

起き上がり小法師と干支・十二支が合体した個性ゆたかな縁起物「会津干支小法師」を販売。ストラップや置物などかわいくて楽しいグッズも満載。

会津若松市大町1丁目1-56 ☎0242-28-6651 (本店)
営業時間/10:30~16:00
不定休

8 紀州屋1934 Bus Cafe

1934年建築の歴史ある建物。食品や石鹸・アロマなど福島県内の選りすぐりのものを揃えるほか、会津観光のインフォメーションや公衆無線LANスポット設置など、観光に嬉しいサービスが充実している。

会津若松市大町1丁目1-57
紀州屋1934 Bus Cafe (バスカフェ)
☎0242-85-6984
営業時間/10:00~17:00
月曜日定休

9 野口英世青春館・會津壹番館

野口英世が手の手術を受けた會陽医院跡で、英世に関する貴重な資料を見ることが出来ます(2階・入場料100円)。

【會津壹番館】
ケーキセット (選べるケーキ・抹茶のアイスクリーム・コーヒ) 840円
※写真は酒粕プリン

会津若松市中町4-18 ☎0242-27-3750
営業時間/8:00~20:00 1月1日定休

10 モンジュー あいづ店

厳選された新鮮な牛乳を使ったアイスクリーム(ジェラート)を約18種類から選べる。モチモチ生地のクレープもおすすめ。

会津若松市中町3-53
会津ロイヤルプラザ1F ☎0242-28-5433
営業時間/[3~11月]12:00~18:00
[12月~4月]10:30~18:30
水曜日定休(お問い合わせください)

2 小澤ろうそく店

江戸中期創業の老舗。明治時代の店構えも伝統を感じさせる。500年の歴史がある会津ろうそくは、職人が一本一本丹精込めて手づくりしている逸品。ろうそく絵付け体験もできる。

会津若松市西栄町6-27 ☎0242-27-0652
営業時間/9:00~19:00
1月1日、2日定休

11 福西本店・大町ガス燈・會や

大正初期に建てられた蔵の中に、土産物がずらりと並んでいる。赤べこや天神様、こぼし、唐人風など、会津ならではの民芸品も数多い。大正ロマンを感じさせる建物群。レストランやアンティークショップもある。

会津若松市中町4-16
福西本店 ☎0242-27-0071
営業時間/9:00~18:00
無休

12 トミーフード

1975年(昭和50年)から続く、会津のB級グルメ「カレー焼きそば」発祥の店。昔懐かしい味が老若男女に人気。目玉焼きなどのトッピングも楽しい。

会津若松市中町1-23
野口英世青春広場内 ☎090-6689-1032
営業時間/11:00~15:00
(14:30ラストオーダー)
火曜日定休

13 会津葡萄酒倶楽部

個性豊かな16種類のグラスワインに加え、クォーターボトル(約200ml)12種類、計28種類のワインを気軽に味わうことができる。ボトルワインは、1階に併設するメルモンドの数百種類の中から選べ、ワイン通もワイン初心者も楽しめる。

会津若松市西栄町6-40
会津葡萄酒倶楽部 ☎0242-27-0947
営業時間/19:00~23:00
(金・土・日曜日は18:00~23:00)
第1・第3・第5日曜日定休

5 とらや

【大町ガス燈】
日替わりランチ(一例)
馬刺定食 950円
桜肉のハンバーグ 900円

会津若松市中町4-16
大町ガス燈 ☎0242-29-5725
営業時間/11:30~23:00
第1・第3・第5日曜日定休

1 神明神社

応安2年(1369年)神道流槍刀術の祖・飯篠山城守家直が勧請した神社。葦名氏が深く信仰し、松平家までの歴代会津領主から深く崇敬され、庇護を受けた。戊辰戦争で焼失後、仮殿を設けた折に伊勢宮から神明神社に改称し、昭和19年に現在地に移転した。節分祭や例大祭(8月4日)も行われ、住民にも親しまれている。緑豊かな境内は町のオアシスといった趣きで、歴史に思いを馳せながら心安らげるスポット。

会津若松市中町1-46 ☎0242-26-3292
宮司の大塚正浩さん▶

12 トミーフード

「おやつにもいいね! カレー焼きそば」
スパイシーなカレーと焼きそばのコラボ! 一度食べたらハマるおいしさ!

13 会津葡萄酒倶楽部

「ごだわりワインで乾杯!」
1Fのメルモンドにはウェディング・カウンター(待ち合い席)もあり、気軽に立ち寄れる。

10 モンジュー あいづ店

「ひとやすみにひんやりスイーツ」
人気の塩ミルク・黒ごまはちみつ・マンゴー。



まち歩き記

半径300m

あるき

諏方神社周辺

スイーツも! お土産も!
郷土料理も! 盛りだくさんの
まち歩きですよ!



百足屋商店 (マップの)

今回のまち歩きは、
諏方神社を起点とした半径300m。
伝説あるお店や
かわいらしい雑貨のショップ、
評判のランチも見逃せない!
会津の楽しさを
ギュッと凝縮したような
ワクワクするエリアです。
(ごめんなさい、全ては紹介しきれません)



重厚な石造りの「一の鳥居」をくぐって拝殿へ。木々に囲まれた参道を歩けば、不思議と心が落ち着くような感覚に...



会津の歴史に思いを馳せる...

1 諏方神社

会津大鎮守六社のひとつ
葦名盛宗が永仁2年(1294)信州の諏訪大社より御分霊を勧請し、領内鎮護の大神として祀ったのが始まり。以来、歴代領主・藩主の崇敬を受けてきた。寛文7年(1667)藩主の保科正之が会津大鎮守六社を定めた際には、その筆頭とされた。平成5年(1993)御鎮座700年を記念し、戊辰戦争以前の規範による本殿・幣殿・拝殿の再建が行われ、現在に至る。



街なかでありながら自然あふれる空間で、長い歴史と神聖な雰囲気を感じることができる。

会津若松市本町2-50
☎0242-27-7427

2 会津干支小法師 ショップかである本店

起き上がり小法師と干支のコラボで人気の縁起物「会津干支小法師」をはじめ、可愛い小物がバラエティ豊かに並び、干支モチーフのメモホルダーなど新作も続々と登場し、いつ訪れても発見がある楽しい店内で、お気に入りのグッズに出会えるはず。

会津若松市本町1-29
☎0242-28-6651
☎[平日]9:00~18:00
[日・祝]10:00~16:00
☎不定休



人気上昇中の「会津漆塗り起き上がり小法師」各種、700円。会津ならではの趣き。

オリジナリティあふれるグッズが盛りだくさん。お土産にもピッタリ。



かわいい小物の王手箱!

3 cafe KEI-KI (カフェ ケイキ)

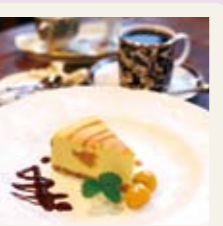
お茶屋・澤井園入口の横にある看板が目印の、隠れ家のようなお洒落カフェ。アンティーク調のランプに照らされたカフェスペースは落ち着いた雰囲気、ゆったりとした時間を過ごすことができる。ケーキはもちろん、パンのテイクアウトもでき、どれも美味しいと好評。また、上品なティーグッズやシーズンアイテムなど雑貨も販売している。



会津若松市日新町1-42
☎0242-27-6628
☎[平日]11:00~19:00
[日・祝]11:00~17:00
☎不定休

お茶屋さんの横に入口があるよ!

アンティークな家風カフェ



パンプキンのチーズケーキ 330円
コーヒー 380円



4 アルテマイスター保志

明治33年創業の仏壇・仏具の老舗。仏壇だけでなく、仏具も多彩に取り揃えている。ミュージアムのような店内で、「現代の祈りのかたち」に出会える。



新しい仏壇のスタイル!



「ホントにお仏壇屋さん?!」と驚いてしまうモダンなエントランス。水と光のアートが迎えてくれる。

工芸家による美しい天井絵にうっとり...



コンパクトなお守りやデザイン性の高い小物など、現代のライフスタイルに合った「祈り」を提案している。

職人の技が光る仏壇に目を奪われる。

手のひらサイズの仏像など独自の技術とセンスが光る。

会津若松市日新町3-9
☎0242-26-4622
☎10:00~18:00
☎火曜

5 スペース・アルテマイスター

木のぬくもりや輝きが伝わるアルテマイスターオリジナル商品などを販売。デザイナーや工芸家などの企画展や、ものづくりの楽しさを体感できるイベントも開催している。



贈り物にもおすすめの「木の文具 定木セット」5,040円。使っていくうちに色の変化が楽しめる。

良質な木材を使った「人と木」(ひととき)シリーズ。木の表情が活かされている。



「だんだん積み木」5,040円。木のもつ魅力が味わえる。

大熊町から会津に避難している女性4人のユニットが作るオリジナルの熊「あいーく」も取扱っている。

会津若松市本町9-23
☎0242-26-4621
☎10:00~18:00
☎火曜

6 皆川食肉店

肉屋の脇の路地に入って行くと現れる赤いのれんの店舗。コの字型のカウンター席。壁にはお品書きの短冊が並び、味わいたっぷり。ウフサの担々麺は昼の営業時間(11:00~14:00)に食べることができる。



ピリ辛麺があとを引く!

赤いのれんが目印。知る人ぞ知る独特の雰囲気。ワクワクする。



いただきます!!

会津若松市本町4-7
☎0242-27-1983
☎ランチ(担々麺の店)11:00~14:00/夜(ホルモン焼の店)17:00~22:30
☎日曜



▲「担々麺」600円。辛さは5段階から選べる。



食後に杏仁豆腐のサービスも(女性のみ)。

「汁なし担々麺」700円。山椒の効いたたっぷりのラー油が食欲をそそる。

会津若松市本町4-7
☎0242-27-1983
☎ランチ(担々麺の店)11:00~14:00/夜(ホルモン焼の店)17:00~22:30
☎日曜

ピリ辛でとってもおいしかったです☆

7 百足屋商店

鮮魚と酒をはじめ、数々の食品を販売している食品店。郷土料理の「棒たら」「にしん」なども揃い、長く地元の人々に愛されている店だ。創業者の「商いは買う気で売れば客の足次第に増える 百足なりけり」という信念が店の由来。

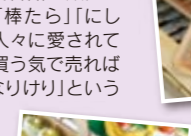


種類がいろいろ!どれもジュージューおいしそう!

会津産の果物も豊富。りんごは、シナノゴールド・シナノスイート・北斗・秋映などの品種が並び。

会津若松市新横町1-1
☎0242-27-3251
☎9:00~19:00
☎日曜(不定休)

生鮮品もお酒も!



手づくりの「棒たら煮」など、会津ならではの惣菜も人気。



自慢の品を揃えていますのでお買物にお立ち寄りください!

代表の佐藤彰男さん。調理師であり、日本ソムリエ協会のワインアドバイザーの資格も持つ。

8 樽小屋

会津若松市内で一番安い(かもしれない!?)とひそかに話題の居酒屋。店は下町の隠れ家といった情緒ある雰囲気。居酒屋メニューはもちろん、種類も充実しており、のラーメンを楽しみに訪れる人も多い。

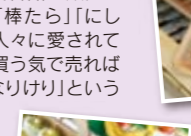


会津ならではの一品「桜ずし煮込み」。

おすすめメニュー「ホルモン焼き」は、なんと1人前350円!

みそラーメンで決まり!

「正油ラーメン」500円、「塩タンメン」600円。



リーズナブルなウレシイ居酒屋

会津若松市新横町6-22
☎0242-28-3959
※詳細についてはお問い合わせください。

会津若松市本町2-50
☎0242-27-7427

会津若松市本町1-42
☎0242-27-6628

会津若松市本町9-23
☎0242-26-4621

会津若松市本町4-7
☎0242-27-1983

会津若松市新横町1-1
☎0242-27-3251

半径300m

馬場町 鶴ヶ城稲荷神社周辺

今回のまち歩きは馬場町周辺、鶴ヶ城稲荷神社から半径約300mをめぐります。...



堤製作所にて「P7」(ひともの「歴史」で紹介しています。)

1 辰泉酒造

会津の米と水が生きた丁寧な酒造り。造り手と飲んだ人達が、互いに「美味しい」と共感して...



酒蔵見学 時間/10:00~12:00, 13:00~16:00...



オッ! いい香り! 甘みがあって爽やかな酒だね~!

漫画「美味しんぼ」にも紹介されました!

2 鈴善漆器店

天保3(1832)年創業の歴史を持つ、会津塗の専門店。独自の技法を受け継ぐ職人たちの手で...



蒔絵が描かれた「平極蒔絵 彩るしカップ」(7,350円~)など、カラフルな商品も人気。



品があって華やか! ステキね~♡



会津若松市中央1丁目3-28 ☎0242-22-0680

会津の昔ながらの蔵が立ち並び、歴史を感じさせる。

敷地内の蔵にはランチなどが楽しめる「会津キッチン」も!



炭火焼きの鰻を存分に味わう膳、「初夢」(2,730円)...

3 えびや

「う」の字の暖簾が情緒たっぷりの、鰻の名店。築130年、明治の創業の佇まいを残すレトロな店内には...



炭火で炊いたご飯に、炭火焼きの鰻! 甘めのタレも美味しいわ~!

香ばしくて、ふっくら柔らかな鰻は格別の美味しさ!

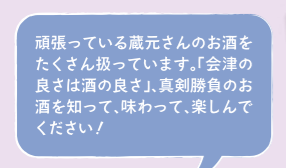


鰻料理のほか、ソースかつ井や海老天井など、井ものも豊富に楽しめる。

会津若松市馬場町1-21 ☎0242-22-1288

4 植木屋商店

江戸時代から続く歴史を大切にしながら、18代目の若いご夫婦が新しいセンスで、こだわりの酒を揃えている。



頑張っている蔵元さんのお酒をたくさん扱っています。「会津の良さは酒の良さ、真剣勝負のお酒を知って、味わって、楽しんでください!」



18代目の白井興平さん。地酒イベントなどにも積極的に関わり、「会津の旨い酒」を広く紹介している。

いいお酒が揃っていて嬉しいね。これは晩酌が楽しみなあ~!



日本酒ファンにはたまらない品揃え。ここでしか手に入らない蔵元別注品などもあり、好みの酒を選ぶ楽しみが広がる。



会津若松市馬場町1-35 ☎0242-22-0215

5 会津路菓子処 白虎堂

明治41年創業の老舗和菓子屋。蔵造りでノスタルジックな雰囲気店内には、会津名物の焼菓子や手づくりの和菓子...



「じょっこ」「こらんしょ」は会津弁のお菓子は、お土産にいいね!



会津弁で「かわいい女の子」という意味の「あいつじょっこ」(1枚98円)...



会津若松市馬場町1-51 ☎0242-22-1123

6 ラーメン居酒屋 寿楽

会津で愛されるB級グルメ「カレー焼きそば」が味わえる。ピリツとスパイシーなカレーが、ソースの効いたもちもち食感の太麺に絡み...



▲たっぷりのカレーがトッピングされたワイルドな「カレー焼きそば」(900円)。



◀ふんわりチャーハンともベストマッチ! 「カレーチャーハン」(900円)も人気のメニュー。

こってり濃厚な「牛すじ煮込み」(450円)も絶品。ビールのおつまみにピッタリ。

「カレー焼きそば」は、会津の青春の味! 豪快でワイルドなコラボレーションを、ぜひ味わってください。



▲「寿楽」の味が家庭で楽しめる商品も。お土産にもおすすめ。

会津若松市馬場町1-3 ☎0242-24-8641

店主の氏家義光さんは、「会津カレー焼きそばの会」会長でもある。雑誌やテレビ番組で全国へ向けてPR活動をするなど、意欲的に活躍中。